



DISKUSSIONSUNDERLAG

(((NPF, TILLGÄNGLIGHET OCH ANPASSNINGAR)))



Författare: Elinor Kennerö Tonner & Emma Rosengren, E&E Värdegrund AB

DISKUSSIONSUNDERLAG FRÅN HEJHYPER.SE | VERSION 1.0

SYFTE

- Att öka kompetensen om neuropsykiatriska funktionsnedsättningar (npf).
- Att öka kompetensen att anpassa efter vanligt förekommande behov inom npf.

Arbetet med tillgänglighet bör genomsyra verksamheten och vara ett kontinuerligt tema på arbetslags- såväl som elevhälsomöten. För att öka medvetenhet och kompetens kring NPF, tillgänglighet och anpassningar krävs fokus på dessa frågor. Här följer en arbetsgång för att göra just detta, i det egna arbetslaget på skolan.

1. STYRDOKUMENTEN

Det är tydligt i våra styrdokument att det kompensatoriska uppdraget är av stor vikt. Läs tillsammans i laget igenom följande utdrag ur Skollagen och LGR 11:

Skollagen 2010:800

3 kapitlet – Barns och elevers utveckling mot målen

3 § Alla barn och elever ska ges den ledning och stimulans som de behöver i sitt lärande och sin personliga utveckling för att de utifrån sina egna förutsättningar ska kunna utvecklas så långt som möjligt enligt utbildningens mål. Elever som till följd av funktionsnedsättning har svårt att uppfylla de olika kunskapskrav som finns ska ges stöd som syftar till att så långt som möjligt motverka funktionsnedsättningens konsekvenser.

5 a § Om det inom ramen för undervisningen eller genom resultatet på ett nationellt prov, uppgifter från lärare, övrig skolpersonal, en elev eller en elevs vårdnadshavare eller på annat sätt framkommer att det kan befaras att en elev inte kommer att nå de kunskapskrav som minst ska uppnås, ska eleven skyndsamt ges stöd i form av extra anpassningar inom ramen för den ordinarie undervisningen, såvida inte annat följer av 8 §.

LGR 11

Undervisningen ska anpassas till varje elevs förutsättningar och behov. Den ska främja elev-

ernas fortsatta lärande och kunskapsutveckling med utgångspunkt i elevernas bakgrund, tidigare erfarenheter, språk och kunskaper.

Skollagen föreskriver att utbildningen inom varje skolform och inom fritidshemmet ska vara likvärdig, oavsett var i landet den anordnas. Normerna för likvärdigheten anges genom de nationella målen. En likvärdig utbildning innebär inte att undervisningen ska utformas på samma sätt överallt eller att skolans resurser ska fördelas lika. Hänsyn ska tas till elevernas olika förutsättningar och behov. Det finns också olika vägar att nå målet. Skolan har ett särskilt ansvar för de elever som av olika anledningar har svårigheter att nå målen för utbildningen. Därför kan undervisningen aldrig utformas lika för alla.

Diskutera följande frågor i arbetslaget, och ge konkreta exempel från den egna verksamheten, med fördel enligt EPA-modellen (Enskilt – Par – Alla):

- Vad innebär begreppet tillgänglighet i skolan?
- Vad innebär det att "ge stöd som så långt som möjligt motverkar funktionsnedsättningens konsekvenser"?
- Hur anpassar vi undervisningen "till varje elevs förutsättningar och behov"?
- Hur kan olika vägar att nå målet se ut?
- Var befinner vi oss, på vår skola, i arbetet med tillgänglighet?
- Vilken syn har vi på skolans kompensatoriska uppdrag?

2. ELEVERNAS RÖST

Inled med att titta på Attentions film Imorgon ska jag vara normal, framtagen i projektet Min skola. Filmen hittar ni på Attentions YouTube-kanal: https://youtu.be/W6rr5_9_D1M

Efter filmen lyfts med fördel följande frågor till diskussion i arbetslaget, gärna utifrån EPA-modellen:

- Känner ni igen bilden av skolan som eleverna ger?
- Vilka områden lyfter eleverna fram som särskilt problematiska?
- Vad upplever eleverna är framgångsfaktorer i arbetet med tillgänglighet i skolan?

3. STÅ PÅ LINJE-ÖVNING

Den som leder mötet lägger ut lappar med siffrorna ett till fem på golvet, där 1 är i liten utsträckning och 5 är i hög utsträckning, och instruerar enligt följande:

- Ledaren ställer frågan: I vilken utsträckning ska läraren anpassa sig efter eleven?
- Lärarna ställer sig på den siffra som passar och diskuterar med dem som står på samma siffra.
- Ledaren lyfter tankar från de olika stegen i helgrupp.

Det viktiga här är inte att ha rätt eller fel utan att belysa olika aspekter av anpassningar samt att få syn på hur laget definierar anpassning.

4. HUR GÖR VI FÖR ATT MÖTA OLIKA BEHOV?

Lista på behov (se sidan 5) går igenom tillsammans i arbetslaget. Efter det arbetar man enligt EPA med frågeställningen: Vad gör jag idag i mitt klassrum/ämne för att möta elevers olikheter? Diskussionen sammanfattas i gemensamt dokument.

5. PEDAGOGERNAS RÖST

Arbetslaget ser tillsammans Attentions film *Få skolan att fungera för elever med NPF*, framtagen i projektet *Min skola*. Filmen hittar ni på Attentions YouTube-kanal:

<https://youtu.be/swuzWsX6d4k>

Efter filmen lyfts med fördel följande frågor till diskussion i arbetslaget, gärna utifrån EPA-modellen:

- Skolorna i filmen har kommit långt i arbetet med tillgänglighet för elever med NPF. Vilka framgångsfaktorer nämns i filmen?
- Vilka konkreta anpassningar görs för att tillgängliggöra lärandet?
- Hur arbetar man med den fysiska lärmiljön för att främja tillgängligheten på skolorna?

6. ANPASSNINGAR

Under en vecka listar pedagogerna olika anpassningar som görs i verksamheten. Vid nästa möte lyfts dessa anpassningar, för att synliggöra vad som görs i dagsläget. I mindre grupper diskuteras anpassningarna.

7. ATT TALA MED OCH LYSSNA PÅ ELEVEN

Reflektera i grupp: Vad är skillnaden mellan att tala med och att tala till? Hur ofta talar du med dina elever kontra talar till?

En människa är aldrig en diagnos och alla elever med en viss diagnos har inte alltid samma behov. Att lägga tid på att lyssna på eleven och ta med den information som eleven själv har om sina behov i utformningen av anpassningarna är ofta väldigt framgångsrikt. Diskutera följande:

- Hur kan du som lärare och ni i arbetslaget i större utsträckning lyssna på eleven?
- Hur och när för ni fram det ni vet om elevens behov till kollegor?
- Diskutera om ni kan förbättra/förändra era möten för att ge mer plats åt elevens röst. Hur i så fall? Vad kan ni börja med redan till nästa möte? Hur kan ni väva in detta i lektioner, utvecklingssamtal eller andra tillfällen?

8. SE OCH BENÄMN DET POSITIVA HOS ELEVEN

Elever med NPF har inte sällan en ganska utmanande skolgång. Dessa elever kan ofta ha fått höra att de inte duger eller beter sig som förväntat. Därför är det extra viktigt att ni lärare har en positiv definition av eleven. Men självklart gäller detta också alla elever.

Använd en klasslista och gör två kolumner. Skriv ner två bra egenskaper hos varje elev. (Se bild.)

Efter övningen reflekterar ni tillsammans i arbetslaget:

- Vad upptäckte ni när ni gjorde övningen?
- Fanns det elever som det var svårt att definiera positivt? Hur upplever ni det?
- Kan ni hjälpa varandra att positivt definiera olika elever?
- Läxa till nästa möte blir att hitta positiva egenskaper hos de elever där ni lämnade blankt.

ELEV	POSITIV EGENSKAP	POSITIV EGENSKAP
Stella	Kreativ	Ambitiös
Saif	Diskussionslysten	Omtänksam
Yasmin	Finurlig	Musikalisk
Kasper	Envis	Empatisk

9. RELATIONSANALYS

En trygg och lärande relation är avgörande för att eleven ska lyckas i skolan. Elever med NPF är oftast mer beroende av en trygg relation till sin lärare än neurotypiska elever.

Börja med att diskutera hur ni definierar en god relation. Använd färgerna grön, gul och röd för definitionen där grön är en positiv/bra relation, röd är en dålig relation och gul är någonting däremellan.

Använd **EPA**-modellen för att diskutera relationer och kom ihåg: syftet med den här diskussionen är inte att alla måste komma överens om en gemensam definition. Syftet är att börja sätta ord på relationer till elever för att sedan kunna arbeta med att skapa bra relationer till alla elever.

Vad innebär en grön/gul/röd relation för dig? Det är ofta svårt att sätta ord på relationer men försök, ge exempel.

När ni har diskuterat klart påbörjar ni relationsanalysen enligt nedan:

- Använd en klasslista eller ett exceldokument. Skriv elevernas namn på lodrätt och lärarnas namn vågrätt. (Se bild.)

- Alla lärare markerar med färgen grön, gul eller röd hur det bedömer relationen till varje elev.
- Analysera resultatet. Har vi elever med många röda relationer behöver vi agera. Utse den som har bäst relation med eleven till "trygg bas" och ansvarig för att skapa en bättre relation till eleven samt att hjälpa de andra lärarna att förbättra sin relation med eleven.
- Finns det annat som sticker ut i er relationsanalys?

Använd era elevhälsomöten för att följa upp arbetet.

10. DRÖMLÄGE

Nu när ni har arbetat med övningar för att förbättra er kompetens om att undervisa elever med NPF är det dags att sätta upp utvecklingsmål för arbetslaget. Vi börjar med ett drömläge.

- Om ni fick drömma fritt, hur skulle ert arbets sätt kring elever med NPF se ut? Gör en mindmap.
- Sortera. Vad är möjligt att förändra redan nu? Vad kan ni försöka påverka inom rimlig tid, t.ex. till nästa läsår?
- Sätt minst ett kortsiktigt och ett långsiktigt mål med ert tillgänglighetsarbete.

	EMMA	HECTOR	LASSE	SUSANNE	FRIDA	HASHIM	SLUTSATS	TRYGG BAS
Stella	Grön	Gul	Grön	Grön	Gul	Grön	OK!	Emma
Saif	Gul	Röd	Röd	Grön	Gul	Röd	OBS!	Susanne
Yasmin	Röd	Grön	Grön	Röd	Röd	Röd	OBS!	Lasse
Kasper	Gul	Gul	Gul	Gul	Gul	Grön	OBS!	Hashim

OLIKA BEHOV SOM SKOLAN BEHÖVER ORGANISERA KRING FÖR ATT MÖTA

Relation – alla elever, oavsett diagnos eller inte diagnos, har behov av positiva relationer till vuxna och jämnåriga i skolan.

Tydlighet – vad ska jag göra, hur ska jag göra det, med vem ska jag göra det, när ska det vara klart och hur ska det bedömas?

Förberedelse – att veta vad som ska hända och hur det ska gå till och att i god tid få information om förändringar i vanliga rutiner eller upplägg (idrottsdagar, schemabrytande aktiviteter, vikarier etc).

Delmål – arbetsuppgifter behöver delas upp i mindre delar, från början, för alla elever. Elever inom NPF-spektrat kan ha behov av ännu tydligare, och kortare, delmål, både kring uppgifter och tidsåtgång.

Läxor – elever inom NPF-spektrat behöver återhämtning när de är hemma. Skolan behöver därför se över arbetet kring läxor och organisera för att skolarbete görs i skolan, och inte hemma.

Motorisk oro – vissa elever inom NPF-spektrat har behov av att röra sig för att hålla koncentration och fokus uppe – detta kan skolan möta genom att arbeta med den fysiska arbetsmiljön i klassrummet, tillgång till kognitiva verktyg och inplanerade brain breaks under lektionstid – en kort paus med någon fysisk rörelse, som till exempel att korsa ben och armar eller att hoppa på stället i 2–3 minuter.

Lugnt rum och avskalad miljö – elever inom NPF-spektrat behöver möta en fysisk arbetsmiljö utan visuella distraktorer, således är det viktigt att arbeta aktivt med miljön i klassrummen. Utöver detta kan elever behöva ha tillgång till ett lugnt rum för återhämtning.

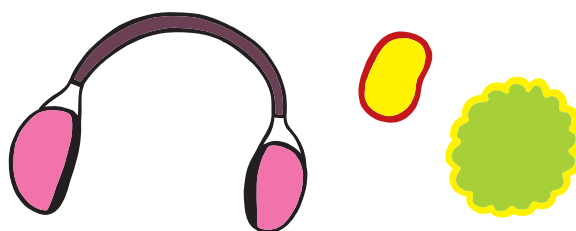
Bildstöd – att komplettera skriftlig och muntlig information med bilder.

Anteckningshjälp – att kunna få tillgång till lärarens eller en kamrats anteckningar, kunna fotografera tavlan vid genomgångar och/eller ha tillgång till detta digitalt.

Ljud och ljus – se över vilka störande ljud (fläktar, projektorer) och ljus (lysrör) som finns och åtgärda detta.

FYSISK LÄRMILJÖ

Ett sätt att arbeta med att öka tillgängligheten i skolan är att se över den fysiska lärmiljön och ställa sig frågor som *hur har vi designat våra klassrum för elevers olika sätt att lära och hur tillgängliggör vi elevers olika behov i vår fysiska arbetsmiljö?* Ett klassrum som är anpassat efter olika behov behöver kunna erbjuda olika sätt att arbeta, som till exempel möjlighet att stå och arbeta, möjlighet att sitta i grupp och arbeta och möjlighet att sitta avskilt och ljuddämpat och arbeta. Detta kan man exempelvis skapa genom att ha ståbord, alternativa sittmöbler (t.ex. saccosäckar, pilatesbollar, gungpallar) och bås med ljuddämpande skärmar i klassrummen. Det är också viktigt att intryckssanera klassrum, genom att till exempel inte ha saker på väggarna och genom att ha material i stängda skåp.



KOGNITIVA VERKTYG

Ett annat sätt att öka tillgängligheten är att erbjuda olika kognitiva verktyg i klassrummet. Att ha tillgång till kognitiva verktyg kan öka möjligheten till koncentration och fokus hos elever samt minska känslor av stress. Kognitiva verktyg är, till exempel, olika sorters stressbollar (koosbollar, klämmisar), fidget spinners eller fidget cubes, läslinjaler, tidsstöd (tidsstavar, time timers), bollkuddar, små whiteboards, tyngdväst/tyngdtäcke (för knä eller axlar). För att minska stigma och öka tolerans bör det finnas tillgång till kognitiva verktyg för *alla* elever, vid behov, i klassrummet. Det är inte bara elever med olika NPF-dignoser som mår bra av detta, utan alla elever.